

CYNGOR SIR CEREDIGION

Adroddiad i'r:	Pwyllgor Moeseg a Safonau
Dyddiad y cyfarfod:	17 Medi 2021
Teitl:	Y Weithdrefn ar gyfer Datrys Anghydfodau yn Lleol a Siart Lif
Diben yr Adroddiad:	Rhoi copi i'r Pwyllgor o'r Weithdrefn bresennol ar gyfer Datrys Anghydfodau yn Lleol a Siart Lif

Mewn cyfarfod diweddar o Rwydwaith y Swyddogion Monitro gofynnwyd i awdurdodau rannu eu Gweithdrefn ar gyfer Datrys Anghydfodau yn Lleol gyda Chymdeithas Llywodraeth Leol Cymru. Byddai hyn yn cynnig cyfle i gymharu a chyferbynnu'r holl Weithdrefnau Datrys Lleol gyda'r bwriad o'u diwygio.

Y nod yw bod y Weithdrefn ar gyfer Datrys Anghydfodau yn Lleol yn cyd-fynd â'r Cod gan olygu, yn achos ymddygiad na fyddai'n cyrraedd y trothwy ar gyfer ei gyfeirio at Ombwdsmon Gwasanaethau Cyhoeddus Cymru, bod modd ymdrin ag ef yn gyflym ac yn effeithiol.

Mae Gweithdrefn bresennol Cyngor Sir Ceredigion ar gyfer Datrys Anghydfodau yn Lleol a Siart Lif i'w cael yn Atodiad A.

Hefyd mae Un Llais Cymru wedi llunio canllawiau i gynorthwyo cynghorau tref a chymuned â'r broses ddatrys yn lleol (Atodiad B).

Bydd canlyniadau'r adolygiad a wneir gan Gymdeithas Llywodraeth Leol Cymru yn cael eu rhannu â'r Pwyllgor maes o law.

Argymhelliad: **Adolygu a chynnig newidiadau i'r weithdrefn bresennol ar gyfer Datrys Anghydfodau yn Lleol.**

Rheswm dros y penderfyniad: Rhoi gwybod i'r Pwyllgor Moeseg a Safonau am y datblygiadau parthed diweddarau'r Weithdrefn ar gyfer Datrys Anghydfodau yn Lleol.

Enw Cyswllt: Lisa Evans

Swydd: Swyddog Craffu a Safonau

Dyddiad yr Adroddiad: 1 Medi 2021

Acronymau:

CYNGOR SIR CEREDIGION

GWEITHDREFN DDATRYNYS LEOL YR AELODAU

1. Egwyddorion Cyffredinol

- 1.1 Mae'r Cyngor yn dymuno hybu'r safonau gorau o ran ymddygiad a hynny er mwyn meithrin parch ac ymddiriedaeth ymhlith yr aelodau. Nid yw'r weithdrefn hon yn disodli'r Cod Ymddygiad, ond yn hytrach bwriedir iddo gymryd ei le ochr yn ochr â'r Cod, gan alluogi delio'n gyflym ac yn effeithiol gydag ymddygiad na fydd o bosibl yn cael ei gyfeirio at Ombwdsman Gwasanaethau Cyhoeddus Cymru.
- 1.2 Nid yw'r weithdrefn hon yn disodli'r Protocol ar gyfer y berthynas rhwng Aelodau a Swyddogion a osodir yng Nghyfansoddiad y Cyngor.
- 1.3 Bydd yr Aelodau'n gwneud pob ymdrech resymol i unioni pob anghydfod yn anffurfiol a thrwy'r prosesau mewnol a gytunwyd, yn amodol ar y rhwymedigaethau sydd arnynt o dan God Ymddygiad yr Aelodau.
- 1.4 Ni chyfeirir dim at reoleiddwyr allanol oni fetho popeth arall, yn amodol ar y rhwymedigaethau sydd ar yr Aelodau o dan y Cod Ymddygiad.
- 1.5 Bydd yr Aelodau'n osgoi gwrthdaro personol mewn fforymau cyhoeddus, yn enwedig y Cyngor llawn ac ar y cyfryngau.
- 1.6 Ni wnaiff y rhwymedigaethau hyn lesteirio dim ar drafodaethau a chraffu gwleidyddol.
- 1.7 Bydd disgyblaeth y grwpiau'n gonglfaen i hunanreoleiddio, a bydd Arweinwyr y Grwpiau'n gyfrifol am eu haelodau eu hunain.
- 1.8 Bydd Arweinwyr y Grwpiau'n unigol ac ar y cyd yn mynd ati i sicrhau bod pawb yn cydymffurfio â'r weithdrefn hon.
- 1.9 Bydd yr Aelodau'n ymrwymo i gael eu hyfforddi a'u datblygu at y weithdrefn hon.

2. Ceisio gwarchod rhag problemau

- 2.1 Er mwyn lleihau nifer yr achosion o honiadau bod y Cod wedi ei dorri mae'r aelodau wedi:
 - (i) penderfynu mabwysiadu Strategaeth Ddatblygu ar gyfer yr Aelodau – gwneir pob ymdrech resymol i sicrhau y bydd Strategaeth Ddatblygu'r Aelodau'n nodi anghenion yr aelodau ac yn ymateb iddynt.
 - (ii) ymrwymo i ddilyn hyfforddiant perthnasol ar gyfer aelodau yn enwedig os

yw'n ymwneud â'r Cod Ymddygiad.

(iii) dangos ymrwymiad i ennill Siarter Cynorthwyo a Datblygu Aelodau Cymdeithas Llywodraeth Leol Cymru a chefnogi ei hamcanion.

3. Rôl Arweinwyr y Grwpiau

- 3.1 Os bydd aelod yn cwyno ynghylch aelod o'r un grŵp ag ef/â hi caiff y gŵyn honno ei chyfeirio at Arweinydd y Grŵp. Os bydd aelod yn cwyno ynghylch aelod o grŵp gwleidyddol arall caiff y gŵyn honno ei thrafod gydag Arweinydd Grŵp yr achwynydd ei hun, a fydd yn cyfeirio'r mater at yr Arweinydd Grŵp sydd â gofal am yr aelod y gwnaethpwyd cwyn yn ei erbyn.
- 3.2 O gael cwyn bydd Arweinwyr y Grwpiau'n cymryd cyfrifoldeb dros ddisgyblaeth o fewn eu grwpiau. Dylai disgyblaeth y grwpiau fod yn anffurfiol a dylid unioni anawsterau trwy gyfarfod wyneb yn wyneb lle bo hynny'n bosibl. Bydd angen i Arweinwyr y Grwpiau gadw rhywfaint o gofnodion, ond ni fydd y broses yn "drwm dan ddogfennau". Bydd y pwyslais ar hyfforddiant, addysgu, cymrodeddu a chymodi.
- 3.3 Lle bo'n briodol, gellir cyflwyno cosb megis tynnu aelod oddi ar bwyllgor neu oddi ar gorff allanol mewn achosion eithafol neu ar ôl i rywun dorri'r Cod yn barhaus a gellir cyfeirio'r mater at Ombwdsman Gwasanaethau Cyhoeddus Cymru hefyd.
- 3.4 Cyn ystyried cosbau neu hyfforddiant, gall yr Arweinydd Grŵp perthnasol ymgynghori ag aelod annibynnol o'r Pwyllgor Moeseg a Safonau ynghyd â'r Swyddog Monitro neu'r Dirprwy Swyddog Monitro. Bydd y Pwyllgor Moeseg a Safonau'n ceisio sicrhau tegwch a chysondeb o ran y ddisgyblaeth a osodir o fewn pob Grŵp.
- 3.5 Yng nghyfarfod nesaf Arweinwyr y Grwpiau, trafodir unrhyw fater o ddisgyblaeth sydd wedi ei gyfeirio at Arweinydd Grŵp gyda'r Grŵp, gyda'r bwriad o geisio sicrhau bod cosbau teg a chyson ar waith.
- 3.6 Os yw'r gŵyn yn ymwneud ag Arweinwyr y Grwpiau eu hunain, gofynnir i Gadeirydd y Cyngor ystyried y gŵyn, fel gyda'r aelodau amhleidiol neu ddigyswllt a gall y Cadeirydd ymgynghori gydag aelod annibynnol o'r Pwyllgor Moeseg a Safonau ynghyd â'r Swyddog Monitro neu'r Dirprwy Swyddog Monitro.

4. Aelodau Amhleidiol neu Ddigyswllt

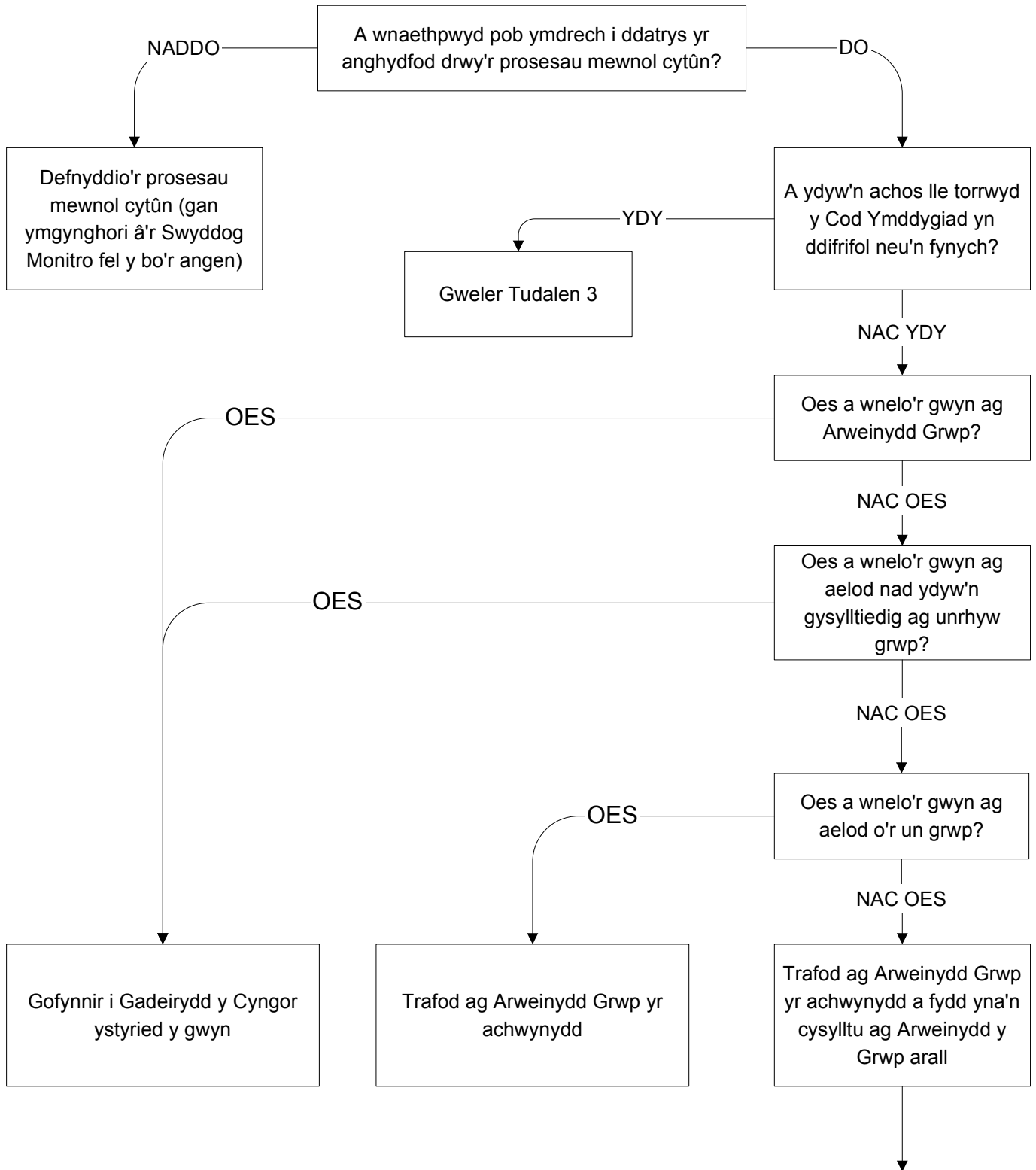
- 4.1 O ran yr aelodau amhleidiol neu ddigyswllt, bydd y Cadeirydd yn chwarae rôl "Arweinydd Grŵp". Os oes pryderon ynghylch ymddygiad aelod digyswllt dylid eu cyfeirio at y Cadeirydd a fydd yn cymhwyso'r un egwyddorion a safonau ag eiddo Arweinwyr y Grwpiau o ran hyfforddiant, addysgu, cymrodeddu a chymodi.

5. Torri'r Cod yn Barhaus

- 5.1 Os torrir y Cod yn barhaus, neu os oes gan Arweinwyr y Grwpiau bryderon i'r perwyl bod ymddygiad aelod neu aelodau unigol yn andwyo'r berthynas rhwng grwpiau gwleidyddol neu enw da'r Cyngor, yna bydd Arweinwyr y Grwpiau'n cwrdd â'r Prif Weithredwr, y Swyddog Monitro ac aelod annibynnol o'r Pwyllgor Moeseg a Safonau i gytuno ynghylch y ffordd ymlaen. Ystyrir cydgyfeirio'r mater at Ombwdsman Gwasanaethau Cyhoeddus Cymru gan Arweinwyr y Grwpiau am dorri'r Cod yn barhaus ar lefel isel.

6. Y Pwyllgor Moeseg a Safonau

- 6.1 Rhag ofn y bydd gwrthdaro, bydd unrhyw achosion fel y rhai a nodir ym mharagraffau 3.4, 3.6 a 5.1 uchod yn cynnwys un aelod annibynnol o'r Pwyllgor Moeseg a Safonau. Caiff hynny ei benderfynu yn ôl disgrisiwn y Swyddog Monitro gan ddibynnu pwy sydd ar gael.
- 6.2 Bydd aelodau annibynnol y Pwyllgor Moeseg a Safonau'n chwarae rôl gefnogol / ymgynghorol i Arweinwyr y Grwpiau. Rhoddir y broses ar waith ar gais Arweinydd y Grŵp mewn achosion neilltuol.
- 6.3 Bydd y cyfarfodydd hynny'n breifat ac yn anffurfiol.
- 6.4 Bydd unrhyw ddogfennau, nodiadau presenoldeb, nodiadau ffeil neu nodiadau ymgynghorol a gaiff eu pasio rhwng Arweinydd Grŵp (neu fel bo'n briodol y Cadeirydd) ac aelodau annibynnol y Pwyllgor Moeseg a Safonau'n aros yn breifat ac yn gyfrinachol (yn amodol ar gydymffurfio â deddfwriaeth gan gynnwys y deddfau sy'n ymwneud â Rhyddid Gwybodaeth, Gwybodaeth Amgylcheddol a Diogelu Data).

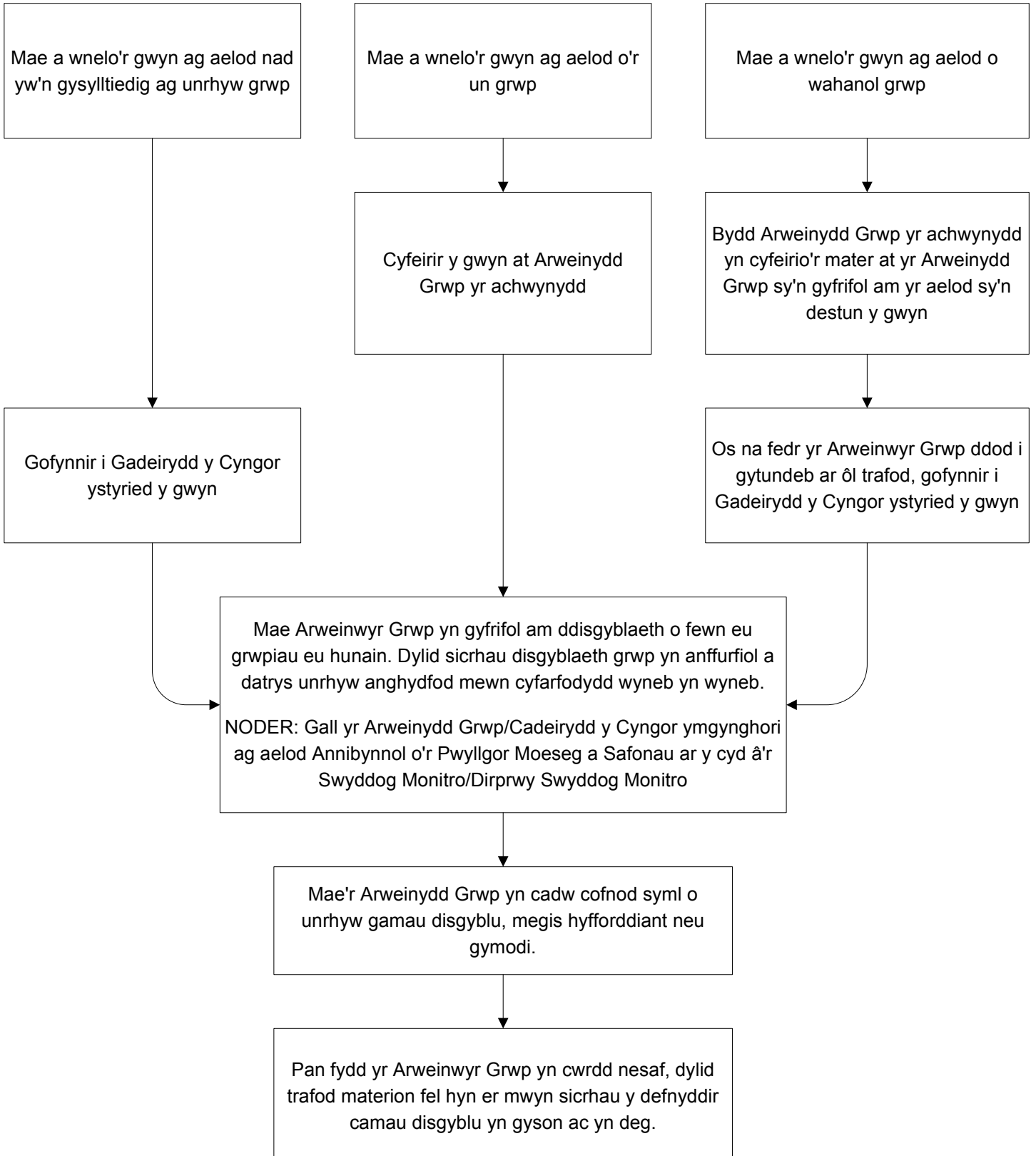


NODER: Gall yr Arweinydd Grwp/Cadeirydd y Cyngor ymgynghori ag aelod Annibynnol o'r Pwyllgor Moeseg a Safonau ar y cyd â'r Swyddog Monitro/Dirprwy Swyddog Monitro

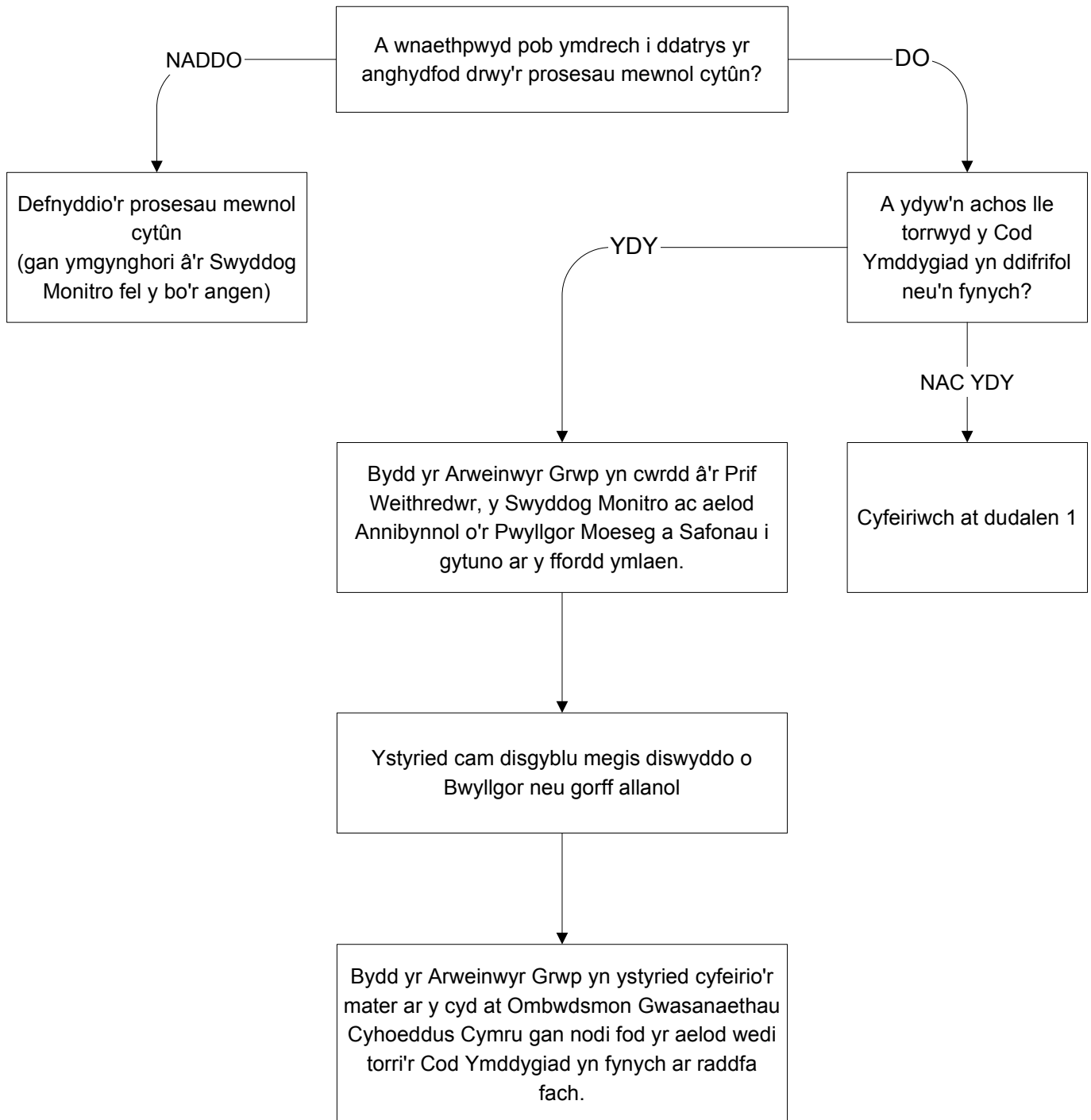
Ewch i Dudalen 2

Cyngor Sir Ceredigion
GWEITHDREFN AR GYFER DATRYS ANGHYDFOD LLEOL

Pan NAD OES A WNELO'R gwyn â thorri'r Cod Ymddygiad yn ddifrifol neu'n fynych



Cyngor Sir Ceredigion
GWEITHDREFN AR GYFER DATRYS ANGHYDFOD LLEOL



NODER: Gall yr Arweinydd Grwp/Cadeirydd y Cyngor ymgynghori ag aelod Annibynnol o'r Pwyllgor Moeseg a Safonau ar y cyd â'r Swyddog Monitro/Dirprwy Swyddog Monitro



Un Llais Cymru



One Voice Wales

**Model Brothocol Datrysiadau Lleol ar
gyfer Cyngorau Tref a Chymuned**



UN LLAIS CYMRU

Model Brothocol Datrysiadau Lleol ar gyfer Cynghorau Tref a Chymuned

Cefndir

Mae'r Ombwdsmon Gwasanaethau Cyhoeddus wedi cytuno â'r egwyddor y dylid cyfeirio rhai cwynion yn erbyn Aelodau yn ôl i Gynghorau Tref a Chymuned i'w datrys yn lleol. Fodd bynnag, hyd yn hyn ni fu proses gyffredin i'w dilyn gan Gynghorau Tref a Chymuned wrth ddelio â materion o'r fath, Er mwyn cynorthwyo'r sector, mae Un Llais Cymru wedi llunio'r model brothocol canlynol y gall unrhyw Gyngor Tref a Chymuned ei ddefnyddio wrth ddelio â chwynion o'r fath.

Bwriedir i'r model brothocol fod yn fan cychwyn i Gynghorau Tref a Chymuned. Efallai y bydd cynghorau unigol yn dymuno ychwanegu at y model neu ei addasu i'w wneud yn addas i'w hanghenion penodol nhw. Dylai cynghorau sy'n dymuno dewis y broses ofalu yn y lle cyntaf fod ganddynt ddealltwriaeth glir o'i bwrpas a'i fwriad, ei fabwysiadu'n ffurfiol ar ei ffurf bresennol neu ar ffurf ddiwygiedig a gofalu fod pob Cynghorydd yn cael copi i'w sylw. Yna dylai'r Cyngor bennu'r fframwaith ar gyfer ei weithredu, a gall hynny olygu sefydlu Pwyllgor neu Banel neu ehangu cylch gorchwyl Panel neu Bwyllgor sy'n bod yn barod, megis Panel neu Bwyllgor Cwynion. Os mai'r bwriad yw sefydlu Panel newydd, mae'n bwysig fod cylch gorchwyl yn cael ei baratoi a'i fod yn cael ei gymeradwyo gan y Cyngor. Yn y naill sefyllfa a'r llall bydd yn bwysig i Gynghorau gofnodi yn y cylch gorchwyl beth fydd yn digwydd os yw'r aelod dan sylw'n dangos amharodrwydd i gydweithredu neu os yw pethau'n mynd ar chwâl wrth geisio gweithredu'r broses. Er enghraifft, mewn sefyllfaoedd o'r fath mae'n bosib mai'r drefn ddiodyn yw cyfeirio'r mater at Ombwdsmon Gwasanaethau Cyhoeddus Cymru.

Y Broses Datrysiad Lleol

Materion y dylid eu hystyried o dan y broses hon

Cwynion lefel isel am Aelodau, gan gynnwys:

- Mân gwynion gan Aelodau am Aelodau
- Mân gwynion gan Swyddogion am Aelodau
- Aelodau yr honnir iddynt fethu dangos parch ac ystyriaeth i eraill – naill ai ar lafar neu'n ysgrifenedig

Materion na ddylid eu hystyried o dan y broses hon

Mae'r cwynion y mae'n rhaid eu cyfeirio at Ombwdsmon Gwasanaethau Cyhoeddus Cymru yn cynnwys:

- Cwynion a wneir gan aelod o'r cyhoedd
- Cwynion difrifol – torri'r Cod Ymddygiad/methiant i ddatgelu buddiannau/bwlïo/camddefnyddio swydd neu ymddiriedaeth/torri'r Cod dro ar ôl tro
- Cwynion a wnaed gan y Clerc/Swyddog Priodol
- Cwynion blinderus, maleisus neu wamal
- Cwynion Aelodau am swyddogion, y dylid delio â nhw trwy ddefnyddio proses cwynion mewnol y Cyngor

- Cwynion lefel isel ailadroddus

Y Broses

Y gŵyn

Byddai angen danfon y gŵyn at Clerc/Swyddog Priodol y Cyngor i gynnal didoliad cychwynnol i sicrhau fod y gŵyn ar lefel isel ac na ddylid delio â hi trwy gyflwyno cwyn i'r Ombwdsmon. Felly, os yn briodol, dylai'r Clerc/Swyddog Priodol geisio yn y lle cyntaf i gael datrysiad cynnar i unrhyw anghydfod o'r fath trwy drafod yn anffurfiol gyda'r aelodau unigol dan sylw cyn symud at y broses ddatrys a ddisgrifir isod. Mae'n hollbwysig fod yr aelod 'cyhuddedig' yn cael manylion llawn am y gŵyn yn eu herbyn fel eu bod yn enw cyfiawnder naturiol mewn sefyllfa i baratoi eu hymateb i'r cyhuddiad.

Proses Datrysiad

Rôl Cadeirydd/Is Gadeirydd y Cyngor yn y broses ganlynol yw peidio dyfarnu ar y gŵyn, ond yn hytrach ceisio cael yr Aelodau/swyddogion dan sylw i gytuno sut ellid datrys y mater(ion) mewn ffordd gyfeillgar.

Bydd y Clerc/Swyddog Priodol yn gweithredu'n hwylusydd ar gyfer y broses ddatrys isod.

Os yw'r gŵyn rhwng Aelodau ac eithrio Cadeirydd y Cyngor, bydd y Clerc/Swyddog Priodol a'r Cadeirydd yn cyfarfod yn unigol â'r achwynydd a'r Aelod y gwnaed y gŵyn yn ei erbyn/herbyn i geisio cael datrysiad y gall pawb gytuno arno.

Os yw'r gŵyn rhwng Aelodau, ac os yw un ohonynt yn Gadeirydd y Cyngor, ond nid yr Is Gadeirydd, bydd y Clerc/Swyddog Priodol a'r Is Gadeirydd yn cyfarfod â'r achwynydd a'r Aelod y gwnaed y gŵyn yn ei erbyn/herbyn i geisio cael datrysiad y gall pawb gytuno arno.

Os gwnaed y gŵyn gan swyddog/gweithiwr, ond nid y Clerc/Swyddog Priodol, yn erbyn Aelod ac eithrio Cadeirydd y Cyngor, bydd y Clerc/Swyddog Priodol a Chadeirydd y Cyngor yn cyfarfod â'r swyddog a'r Aelod y gwnaed y gŵyn yn ei erbyn/herbyn i geisio cael datrysiad y gall pawb gytuno arno.

Os gwnaed y gŵyn gan swyddog/gweithiwr, ond nid y Clerc/Swyddog Priodol, yn erbyn Cadeirydd y Cyngor, bydd y Clerc/Swyddog Priodol ac Is Gadeirydd y Cyngor yn cyfarfod â'r swyddog a'r Cadeirydd i geisio cael datrysiad y gall pawb gytuno arno.

Os gwnaed y gŵyn gan y Clerc/Swyddog Priodol, mae'n debyg mai'r arfer gorau fyddai danfon y gŵyn ymlaen ar ffurf cwyn at yr Ombwdsmon.

Canlyniadau posib y broses

Os ceir cytundeb gan Aelodau a/neu swyddogion yn ystod y Cam hwn nid oes angen cymryd unrhyw gamau eraill.

Os na ellir cael cytundeb byddai gan yr Aelod/swyddog a wnaeth y gŵyn y cyfle o hyd i gyfeirio'r mater at yr Ombwdsmon.

Gallai enghreifftiau o gytundebau gynnwys llythyr yn ymddiheuro, addewid neu ymrwymiad ysgrifenedig i beidio torri'r Cod Ymddygiad yn y dyfodol, ymrwymiad i

dderbyn hyfforddiant neu gytundeb na ddylid, ar sail y dystiolaeth, cymryd unrhyw gamau pellach ac y dylid cau'r mater.

Amser ar gyfer y broses

Y bwriad yw y gellir cwblhau'r holl brosesau cyn gyflymed ag y bo modd er mwyn datrys y mater. Fodd bynnag, bydd yr union gyfnod o amser yn dibynnu ar argaeledd unigolion i ddod i'r cyfarfodydd.

Pwyntiau Pwysig i'w Cofio wrth baratoi proses i'w defnyddio gan y Cyngor

Dylai'r Clerc/Swyddog Priodol, Cadeiryddion ac Is Gadeiryddion Cynghorau ystyried derbyn hyfforddiant priodol ar hwyluso a chyfryngu er mwyn bod mewn sefyllfa i sicrhau bod y broses hon yn gweithio ar ei gorau. Dylai Cynghorau sydd am ddilyn y llwybr hwn gysylltu ag Un Llais Cymru i gael arweiniad pellach.

Efallai y bydd Cynghorau am gynnwys rhai canllawiau pan mae cwynion y mae'n fwy priodol delio â nhw o dan y broses hon yn cael eu cyfeirio'n ôl at y Cyngor gan Ombwdsmon Gwasanaethau Cyhoeddus Cymru. Gallai Ombwdsmon Gwasanaethau Cyhoeddus Cymru wneud hynny'n ddi-gwestiwn os oes gan y Cyngor broses a gymeradwywyd.

Awgrymir fod unrhyw gyfarfodydd a gynhelir er mwyn trafod y cwynion a/neu i ddatrys materion yn cael eu cofnodi. Dylid gwneud hynny er mwyn sicrhau y cofnodir unrhyw gytundebau. Bydd hynny'n ddefnyddiol hefyd os yw pethau'n mynd ar chwâl neu'n gwaethygu ac os oes angen eu cyfeirio at Ombwdsmon Gwasanaethau Cyhoeddus Cymru. Gall fod yn ddefnyddiol hefyd fod tystiolaeth ar gael pe bai achosion eraill o dorri'r Cod a chamymddwyn yn digwydd yn y dyfodol.

Mae angen i gynghorau fod yn glir am eu grymoedd o ran materion cod ymddygiad. Mae'r Ombwdsmon wedi gweld enghreifftiau o gynghorau sydd wedi barnu ei bod yn briodol iddynt ymchwilio cwyn Cod Ymddygiad, penderfynu y torrwyd y Cod ac mae rhai hyd yn oed wedi barnu ei bod yn briodol iddynt ystyried cyflwyno cosb. Mae ymchwilio enghreifftiau posib o dorri'r Cod yn faterion i'r Ombwdsmon. Mae Deddf Llywodraeth Leol 2000 yn rhoi'r awdurdod iddo gynnal ymchwiliadau o'r fath. Nid oes gan y Cyngor unrhyw awdurdod cyfreithiol i gynnal ymchwiliadau o'r fath nac i benderfynu a gafodd y Cod Ymddygiad ei dorri, gan mai penderfyniadau yw'r rheiny sydd ond yn gallu cael eu cymryd gan Bwyllgor Safonau neu Banel Dyfarnu Cymru.



MWY AM UN LLAIS CYMRU

Un Llais Cymru yw'r corff cynrychioliadol cenedlaethol ar gyfer Cynghorau Cymuned a Thref trwy Gymru. Gweledigaeth Un Llais Cymru yw:

"Gweithio gyda chynghorau lleol yng Nghymru i lŵio lleoedd y mae cymunedau eisiau byw ynddynt"

Mae Un Llais Cymru yn anelu at gefnogi Cynghorau Cymuned a Thref i wireddu'r weledigaeth hon a mabwysiadodd y Datganiad Cenhadaeth canlynol i lywio ei waith:

"Cynrychioli buddiannau Cynghorau Cymuned a Thref; codi ymwybyddiaeth a dealltwriaeth o'r haen gyntaf hon o lywodraeth a chydweithio gyda'n partneriaid i sicrhau bod y sector yn cyfrannu'n llawn i'r nod o ddatblygu cymunedau deïnamig a chynaliadwy yng Nghymru."

Un Llais Cymru
24c Stryd y Coleg
Rhydaman
SA18 3AF
01269 595 400

gweinydd@unllaiscymru.org.uk

www.unllaiscymru.org.uk